



## INFORME DE GESTION

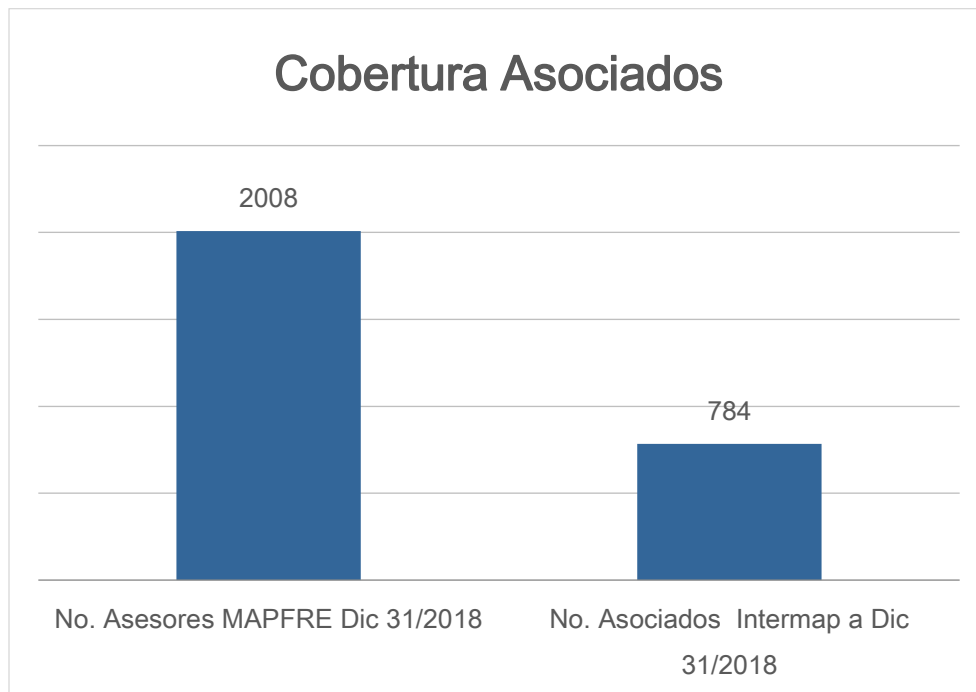
2019

Respetados Asambleístas.

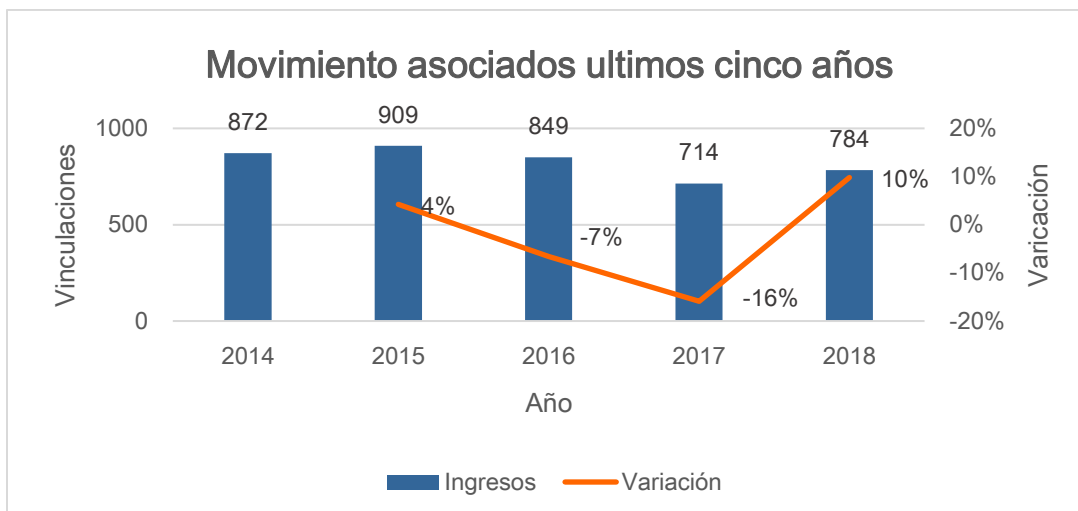
La Corporación de Intermediarios de MAPFRE con sigla INTERMAP, es una entidad sin ánimo de lucro, de carácter solidario cuyo objeto social primordial es fomentar el ahorro a través de los aportes sociales, ofreciendo a sus asociados préstamos, enfocados a cada necesidad, con las tasas más bajas frente al mercado financiero y servicios que contribuyan al crecimiento del asociado y su núcleo familiar.

### BALANCE SOCIAL

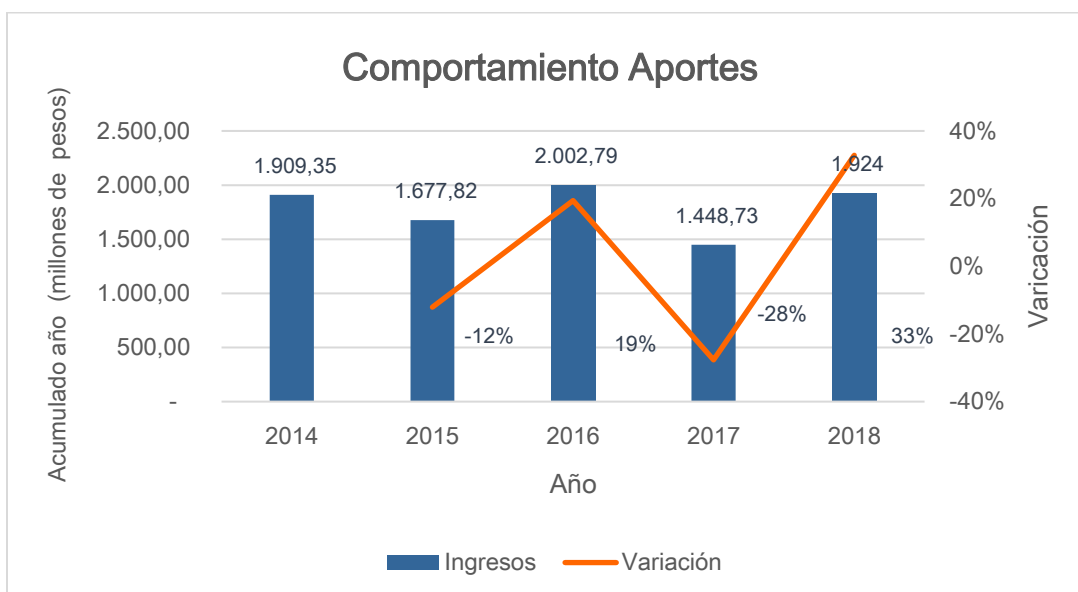
INTERMAP, a cierre de año contaba con 784 asociados, presentando un crecimiento del 10% con relación al año 2017 donde éramos 714 asociados. Esta variación se produjo por la estratégica campaña de captación de asociados que se llevó a cabo en el año 2018, alcanzando una cobertura del 39% sobre el total de asesores de la aseguradora.



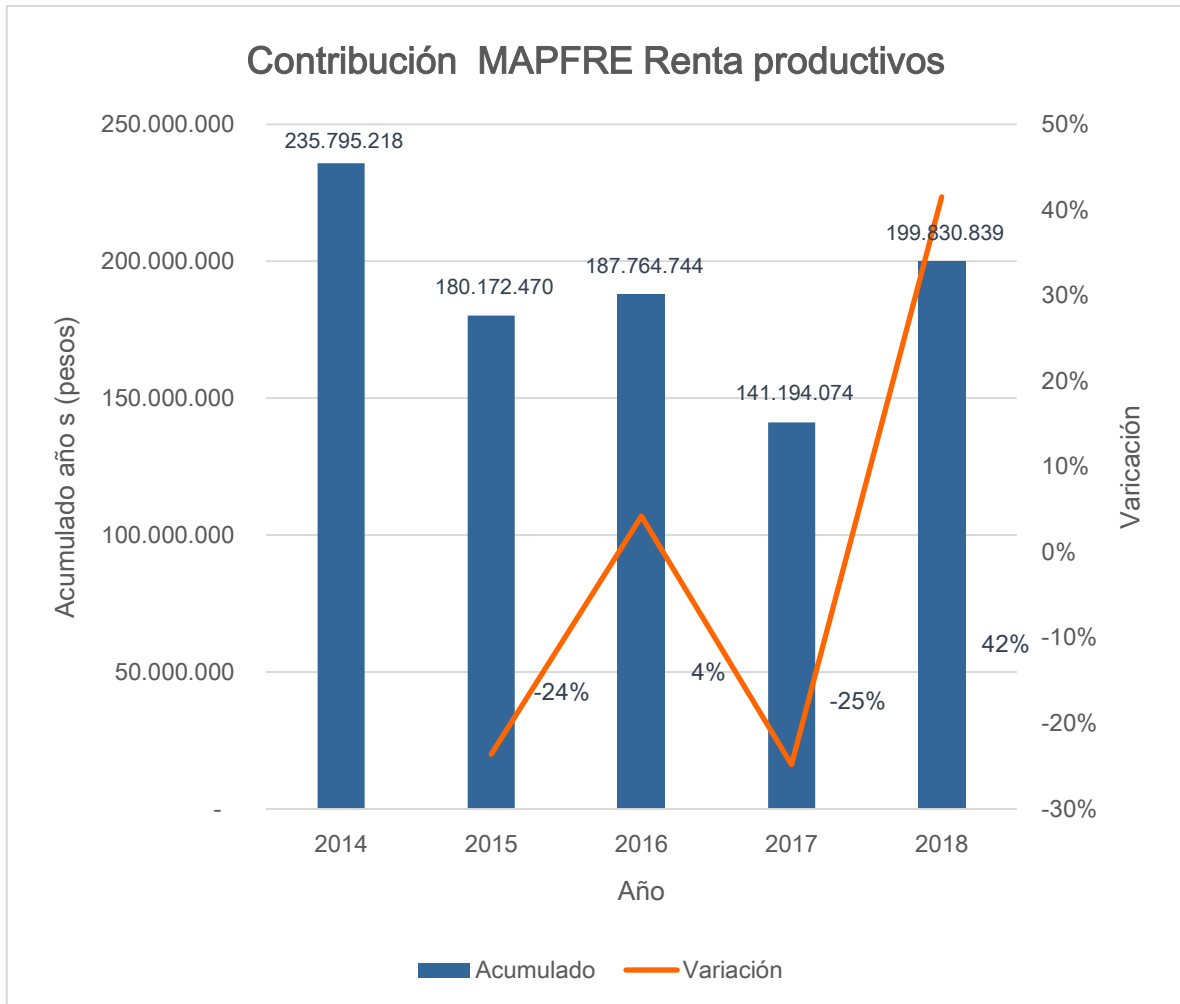
No. Asesores MAPFRE Dic 31/2018	2008
No. Asociados Intermap a Dic 31/2018	784
<b>COBERTURA</b>	<b>39%</b>



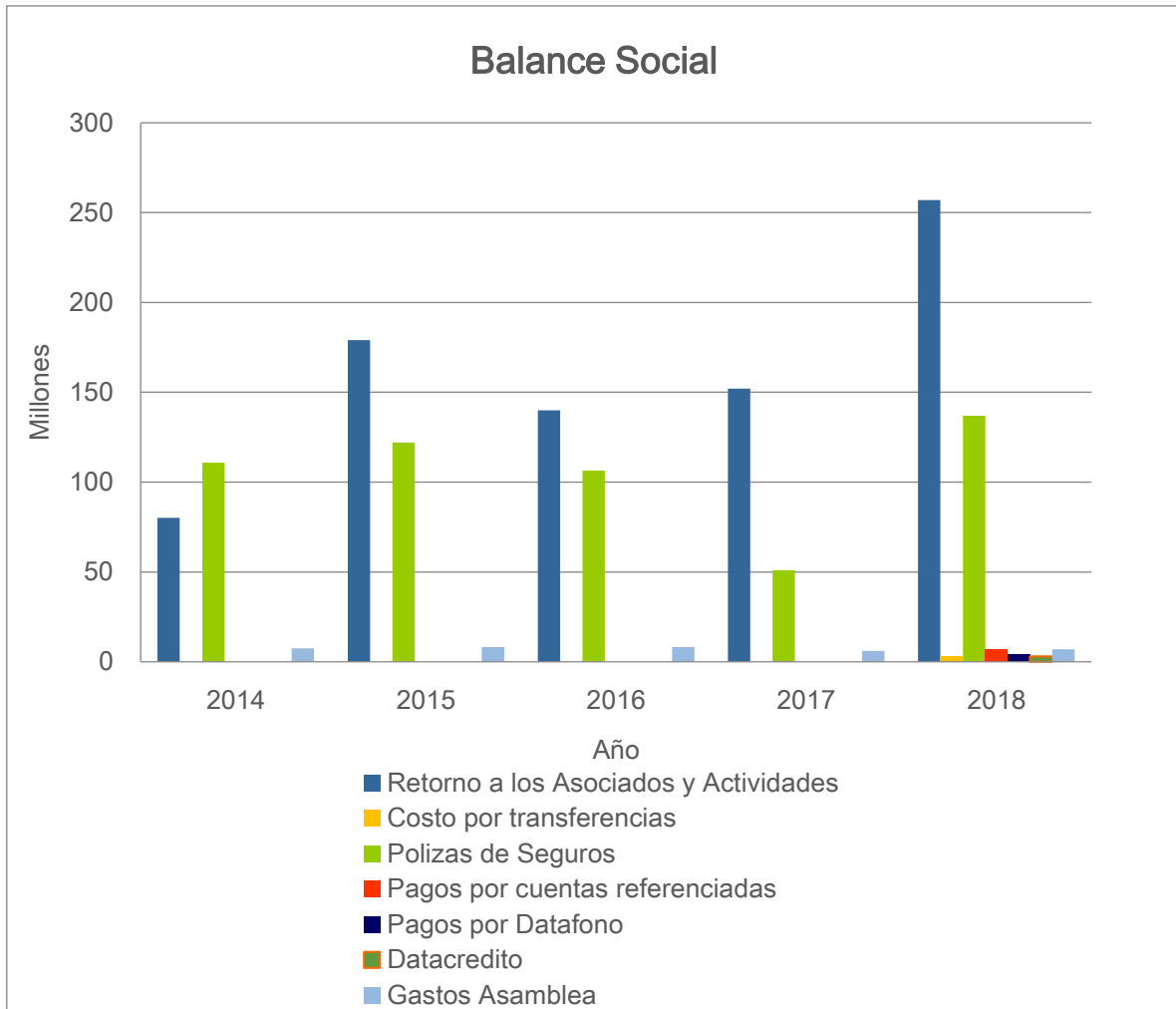
2014	2015	2016	2017	2018
872	909	849	714	784
	4%	-7%	-16%	10%



AÑO 2014	AÑO 2015	AÑO 2016	AÑO 2017	AÑO 2018	VARIACION
1.909,35	1.677,82	2.002,79	1.448,73	1.924	475,28
	-12%	19%	-28%	33%	



2014	2015	2016	2017	2018	VARIACION
235.795.218	180.172.470	187.764.744	141.194.074	199.830.839	58.636.765
<b>235.795.218</b>	<b>180.172.470</b>	<b>187.764.744</b>	<b>141.194.074</b>	<b>199.830.839</b>	
	<b>-24%</b>	<b>4%</b>	<b>-25%</b>	<b>42%</b>	



	2014	2015	2016	2017	2018
Retorno a los Asociados y Actividades	80	179	140	152	257
Costo por transferencias	0	0	0	0	3
Pólizas de Seguros	111	122	106	51	137
Pagos por cuentas referenciadas	0	0	0	0	7
Pagos por Datafono	0	0	0	0	4
Data crédito	0	0	0	0	3
Gastos Asamblea	8	8	8	6	7
<b>TOTAL</b>	<b>198,3</b>	<b>309,3</b>	<b>254,7</b>	<b>209,0</b>	<b>418,0</b>
		56%	-18%	-18%	100%



	2014	2015	2016	2017	2018	VARIACION
<b>Evolución</b>	80	179	140	152	257	\$ 105,00
		124%	-22%	9%	69%	

## ENTORNO SECTORIAL

INTERMAP, es una entidad privada y exclusiva para asesores que tienen clave y Contrato Mercantil con la Aseguradora MAPFRE, por lo que consideramos que es única en el sector, pero en el desarrollo de las actividades de aportes y crédito compite con las Asociaciones y Cooperativas, que tiene como objetivo la colocación de recursos en líneas de crédito con tasas preferenciales, y captación de recursos bien sea mediante productos de colocación o aportes de los asociados.

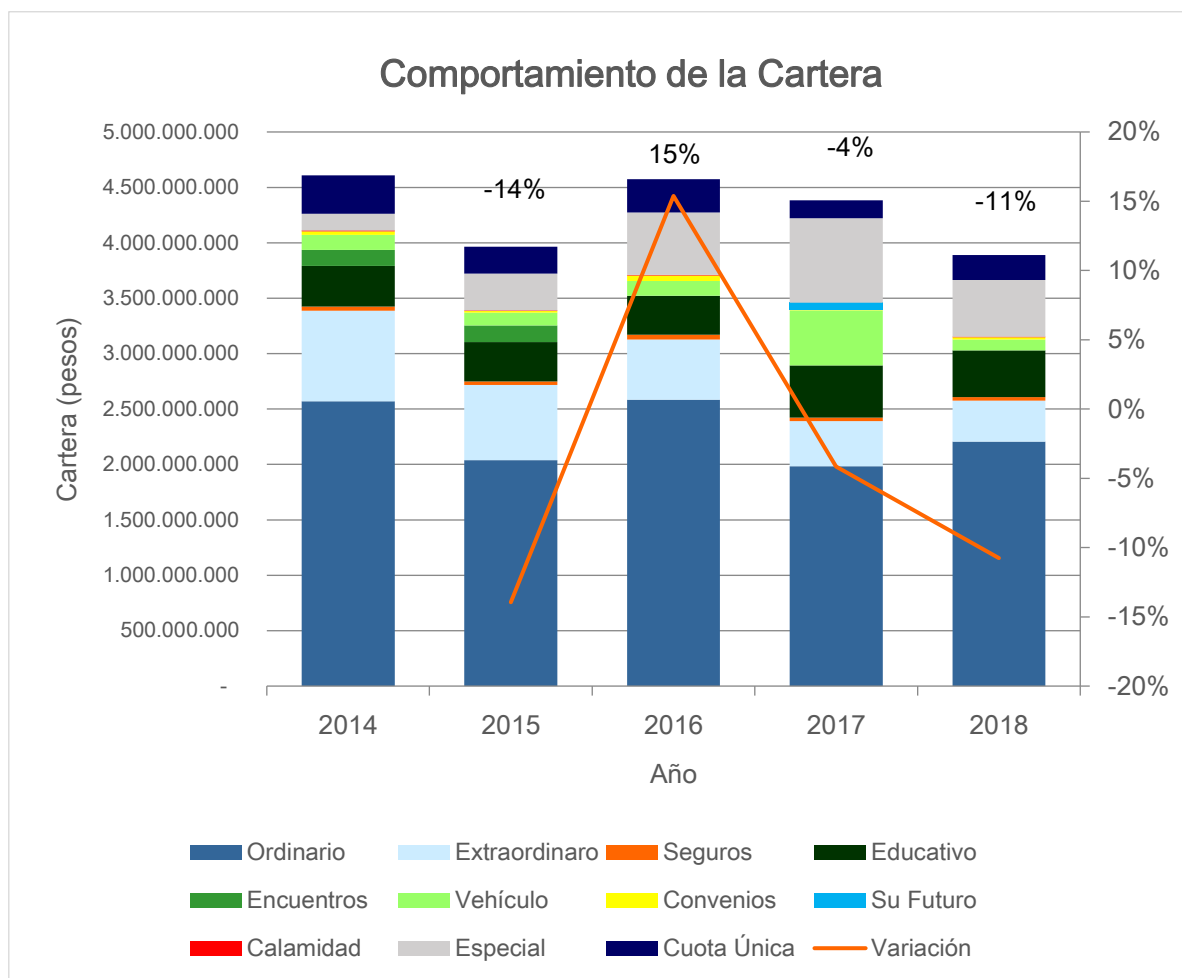


## GESTION COMERCIAL

La vigencia del 2018, represento para la Corporación, un incremento en el valor de aportes sociales superando los \$8 mil millones de pesos, debido a la buena gestión de INTERMAP sobre el asociado enfatizando y mostrando el beneficio que se adquiere teniendo una buena cultura del ahorro.

## GESTION DE CREDITO Y CARTERA

En el año 2018 se amplió la base social de los créditos a más asociados pero la tendencia de colocación de cartera fue más conservadora.





## **GESTION FINANCIERA.**

INTERMAP al 31 de diciembre de 2018, con relación al 31 de diciembre de 2017, presentó un incremento en el total de los activos del 6.54%, representados en \$ 534 millones al pasar de \$8.172 millones a \$8.706 millones reflejados en las cuentas de Inversiones y cuentas por cobrar a MAPFRE.

Se presentaron cambios en equivalentes de efectivo mostrando una reducción del 33,79 % que corresponde \$87 millones al pasar de \$ 257.8 millones a \$170.7 millones.

Los activos financieros de inversión aumentaron en un 44.25% equivalente a \$ 529,7 millones; al pasar de \$ 667,3 millones a \$ 1.197,1 millones representados en los fondos de inversión ITAU y Fidudavivienda.

La cartera de crédito, aumento en un 0.2%, es decir en \$ 18,9 millones al pasar de \$ 6.484,3 millones a \$ 6.503,3 y el deterioro se incrementó en un 16.74% monetizado en \$ 22,9 millones al pasar de \$ 137,0 a \$ 159,9 millones, teniendo en cuenta las políticas contables en aplicación de las NIIF.

Las cuentas por cobrar, se aumentaron en un 45,5% con una variación de \$ 118,2 millones al pasar de \$ 259,5 millones a \$ 377,8 millones por cuentas por cobrar a MAPFRE.

Propiedad Plata y Equipo se incrementó en un 1,7% debido a la adquisición de nuevos equipos de cómputo pasando de \$ 650,4 a \$ 661,7 millones.

Con relación al pasivo, disminuyó en el 41.25% es decir, en \$ 20,7 millones, representados en los fondos de bienestar social al pasar de \$ 6,7 millones a \$1,9 millones como efecto de la aplicación de las NIIF.

Las cuentas por pagar disminuyeron en un 48,8% reflejado en \$ 15,6 millones, pasando de \$ 32,0 a \$ 16,4 millones en proveedores y seguros por pagar a MAPFRE. Los beneficios a empleados aumentaron en un 5.1% es decir en \$205 mil pesos al pasar de \$3,958 a \$ 4,163 millones.

Respecto al patrimonio, este sufrió un incremento del 6,83% con una variación \$ 555,0 millones pasando de \$ 8.121,7 a \$ 8.676,7 millones, a pesar de las devoluciones de aportes por concepto de claves canceladas y retiros la suma desembolsada fue \$ 1.751.3 millones.

El Resultado del Ejercicio disminuyó en un 58,2% equivalente a \$ 78,5 millones, al pasar de \$ 134,9 a \$ 56,3 millones, debido a los nuevos cambios tributarios a los cuales debe acogerse INTERMAP.

El capital mínimo irreductible se incrementó en el 58.21% representado en \$ 100,0 millones, pasando de \$352,6 a 452,6 millones.



La reserva de protección de aportes aumento en un 34.2% es decir, en \$34,9 millones pasando de \$101,9 millones a \$136,8 millones, de acuerdo a aprobación de los Asambleístas.

En el estado de resultados, los ingresos se incrementaron en un 6.9%, representados en intereses por préstamos monetizados en \$ 29,5 millones pasando de \$ 683,5 a 731,2 millones.

Los ingresos financieros decrecieron en un 6.8% con una variación de \$ 3,8 millones al pasar de \$ 55,3 a \$ 51,5 millones, debido a la fluctuación de tasas en los rendimientos de los encargos fiduciarios.

Los ingresos por auxilios de MAPFRE por pólizas y el 5% sobre la contribución de los asociados renta productivos aumentaron en un 127,7%, representados en \$27,5 millones pasando de \$21,6 a \$ 49,1 millones.

Los otros ingresos disminuyeron en el 53.39% variando en \$ 4,6 millones al pasar de \$ 10,6 a \$ 5,9 millones.

Los gastos, aumentaron en un 23,01% representados en \$ 126,2 millones; al pasar de \$ 548,6 a \$ 674,8 millones, la variación corresponde al incremento en los gastos de Bienestar Social. También los seguros para los asociados sufrieron un incremento de \$ 98,1 millones al pasar de \$ 351,6 a 449,8 millones. Los beneficios a empleados aumentaron en \$ 5,3 millones al pasar de \$ 131,8 a \$ 137,1 millones.

- Con relación a los indicadores financieros y los riesgos de liquidez, el nivel de disponible e inversiones VS el activo aumento del 11,32% al 15,71%.
- Los indicadores de cobertura del deterioro general de cartera se incrementaron pasando de 2,11% al 2,46%, teniendo en cuenta la política contable en aplicación de las NIIF.
- Los indicadores de riesgos financieros representados en el patrimonio sobre el capital social, disminuyeron del 106% al 103%.
- La rentabilidad del patrimonio disminuyó del 1,66% al 0,64%.
- La rentabilidad del capital social paso del 1,79% al 0,70%.
- La rentabilidad de los activos, paso del 1,65% al 0,64%, y la rentabilidad de la cartera de crédito, disminuyo del 8,49% al 8,29%.
- El activo productivo aumento del 85,8% a 86,6%.
- Con relación a la eficiencia operacional aumento del 6,7% al 7,7%; mientras que el margen operacional disminuyo al pasar de 19,7 al 7,7%.
- Los indicadores de riesgo de estructura: cartera sobre el total de los activos se redujo de 79.3% al 74,6%.
- Los aportes sociales temporalmente restringidos sobre el valor de los activos pasaron del 92,1% al 92,2%





En relación con la estructura del activo, la cartera representa el 74,6%, frente al 79,3% del total del activo del año 2018.

Las inversiones participan del total del activo en un 13,7% mostrando un incremento respecto al año anterior del 5%.

Los pasivos y cuentas por pagar disminuyeron pasando del 63,7% al 55,5%.

Respecto al patrimonio, los aportes sociales participaban en un 92,7% y pasaron al 92,5%.

<b>INDICADORES FINANCIEROS</b>	<u>31-dic-18</u>	<u>31-dic-17</u>
<b>Indicadores De Riesgos de Liquidez</b>		
Nivel de disponible e inversiones	15,7%	11,3%
<b>Indicadores de Riesgo de cartera</b>		
Cobertura provisión	-2,45%	-2,11%
<b>Indicadores de Riesgo financiero</b>		
Aumento patrimonial	100,3%	100,6%
Rentabilidad del patrimonio	0,64%	1,66%
Rentabilidad de capital social	0,70%	1,79%
Rentabilidad de activos	0,64%	1,65%
Rentabilidad de cartera de créditos	8,29%	8,49%
Activo productivo	86,6%	85,8%
<b>Indicadores de riesgo operacional</b>		
Eficiencia operacional	7,75%	6,71%
Margen Operacional	7,70%	19,74%
<b>Indicadores de riesgo de estructura</b>		
Cartera sobre activos	74,7%	79,3%
Nivel de endeudamiento	0,34%	0,61%

## **GESTION ADMINISTRATIVA**

La Junta Directiva y Equipo humano de INTERMAP trabajan gobernados por el objeto social de la Corporación enfocados en el crecimiento y fortalecimiento de la misma cumpliendo con la Ley, el estatuto y los Reglamentos internos enfocados en lograr siempre unos resultados positivos.



## **CUMPLIMIENTO DE NORMAS**

- ✓ INTERMAP es una Corporación vigilada y auditada por la Alcaldía mayor de Bogota, a quien le rendimos Informes Financieros y Administrativos anualmente.
- ✓ Según certificación emitida por la Alcaldía Mayor de Bogota no estamos obligados en este momento a acogernos ni a rendir informes sobre la UIAF.
- ✓ Cumplimos con la implementación del Sistema de Gestión Seguridad y salud en el trabajo.
- ✓ Cumplimos con el (RNBD) Registro Nacional de las Bases de datos a la Superintendencia de Industria y Comercio. Nuestras políticas se encuentran publicadas en la página WEB de INTERMAP – [www.intermap.co](http://www.intermap.co).
- ✓ Estamos registrados en la Cámara de Comercio como Entidades sin Ánimo de lucro y hacemos anualmente nuestros pagos y renovaciones mercantiles.
- ✓ De acuerdo con la Ley laboral se conformó el Comité de Convivencia y acoso laboral.
- ✓ Por exigencias legales iniciamos el reporte mensual del 100% de nuestros asociados a la central de riesgo – Data Crédito.
- ✓ Con la conformación actual de INTERMAP no existe ninguna Ley o Norma en la Alcaldía Mayor de Bogota que nos exija cumplir con el SARLAFT.

**EDGAR SABOGAL RUIZ**  
**Presidente Junta Directiva**  
(Original firmado)

**VICTORIA CARRILLO C.**  
**Representante Legal**  
(Original firmado)